



**МИНИСТЕРСТВО
ПРОМЫШЛЕННОСТИ
И ТОРГОВЛИ
РОССИЙСКОЙ ФЕДЕРАЦИИ
(МИНПРОМТОРГ РОССИИ)**

Правительство
Российской Федерации

**СТАТС-СЕКРЕТАРЬ
ЗАМЕСТИТЕЛЬ МИНИСТРА**

Китайгородский пр., д. 7, Москва, 109074

Тел. (495) 539-21-66, (495) 539-21-87

Факс (495) 632-87-83

<http://www.minpromtorg.gov.ru>

03.07.2013 № КУ-8326/10

На № _____ от _____

О мониторинге действующей
системы исчисления времени

Поручение Правительства

Российской Федерации

от 14 марта 2013 г.

№ АД-П7-1611 (пункт 2)

Во исполнение указанного поручения Минпромторг России совместно с заинтересованными федеральными органами исполнительной власти разработал, провел корректировку и утвердил показатели и индикаторы мониторинга действующей системы исчисления времени.

Приложение: на 39 л.

Министерство промышленности и торговли Российской Федерации	
Копия электронного документа, подписанного электронной подписью	
ВЕРНО	
Административный департамент	
Должность: <i>консультант</i>	
Ф.И.О. <i>Скелер С.В.</i>	
Дата: <i>03.07.2013</i>	Подпись: <i>[подпись]</i>

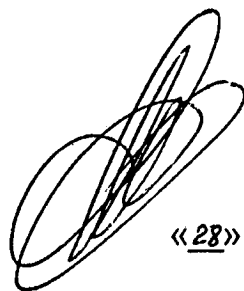


И.Е. Караваев

**ПЕРВЫЙ ЗАМЕСТИТЕЛЬ МИНИСТРА
ПРОМЫШЛЕННОСТИ И ТОРГОВЛИ
РОССИЙСКОЙ ФЕДЕРАЦИИ**

В соответствии с подпунктом «б» пункта 2 поручения Правительства Российской Федерации от 14 марта 2013 г. № АД-П7-1611 утверждаю прилагаемые показатели и индикаторы мониторинга действующей системы исчисления времени, разработанные совместно с МВД России, Минобрнауки России, Минрегионом России, Минэкономразвития России, Ростехнадзором, Минтруда России, Минкомсвязи России, Минэнерго России, Росстатом, ВЦИОМ.

В целях обеспечения проведения мониторинга действующей системы исчисления времени в соответствии с утвержденными показателями и индикаторами прошу Департамент государственной политики в области технического регулирования и обеспечения единства измерений (Леонидов К.В.) подготовить и в установленном порядке представить в Правительство Российской Федерации доклад. Срок - до 27 сентября 2013 г. и в последующем ежегодно во II квартале.



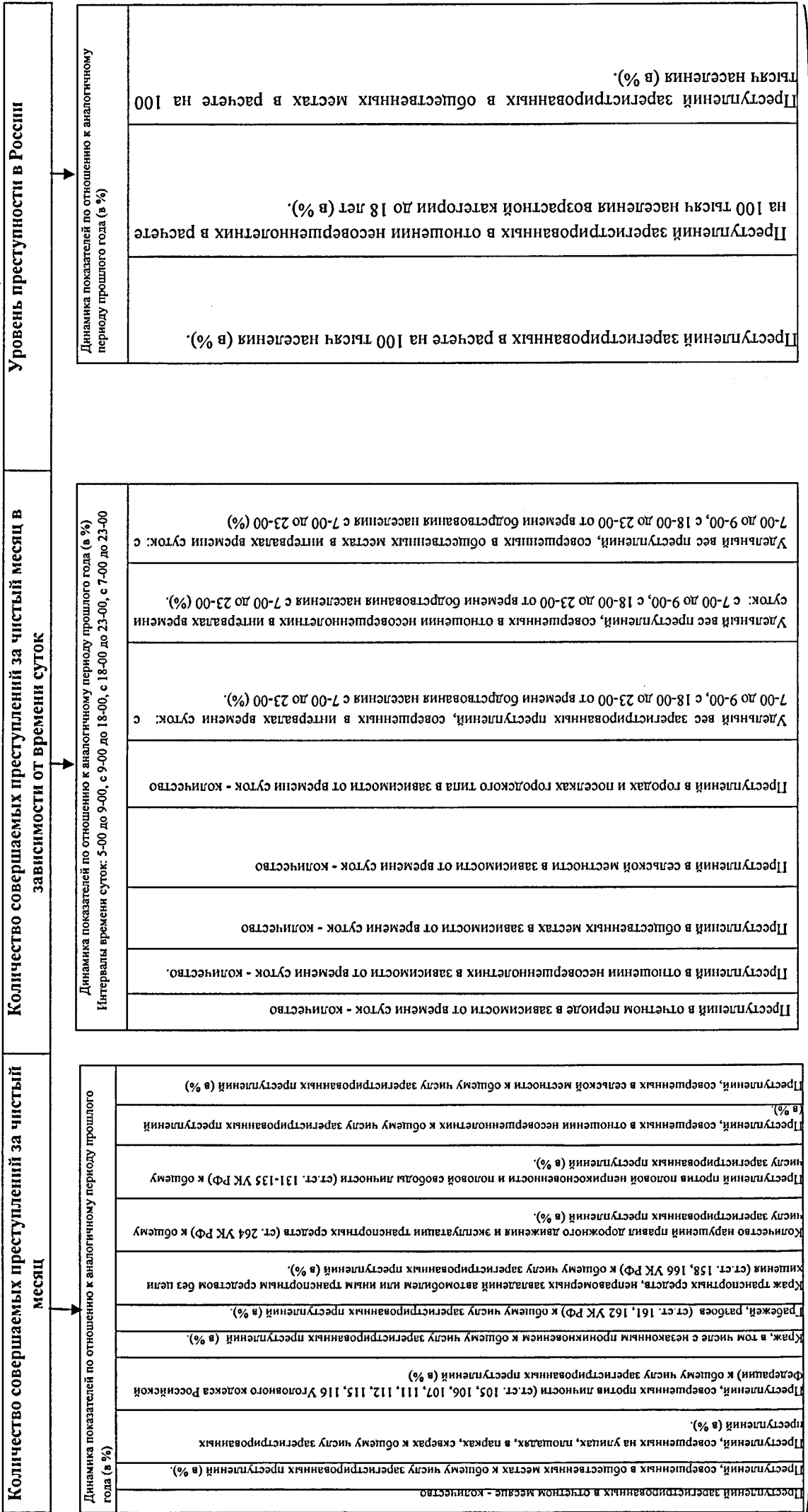
Г.С. Никитин

НГ-35

«28» июня 2013 г.

Как в регионах Российской Федерации в зависимости от времени начала и продолжительности светового дня
меняется динамика преступности.

МВД России (показатели и индикаторы мониторинга в части динамики преступности)



Уровень преступности в России

Динамика показателей по отношению к аналогичному периоду прошлого года (в %)

Преступлений зарегистрированных в отношении несовершеннолетних в расчёте на 100 тысяч населения (в %).	Преступлений зарегистрированных в отношении несовершеннолетних в расчёте на 100 тысяч населения в возрастной категории до 18 лет (в %).	Преступлений зарегистрированных в общественных местах в расчёте на 100 тысяч населения (в %).
--	---	---

Количество совершаемых преступлений за чистый месяц в зависимости от времени суток

Динамика показателей по отношению к аналогичному периоду прошлого года (в %) Интервалы времени суток: 5-00 до 9-00, с 9-00 до 18-00, с 18-00 до 23-00, с 7-00 до 23-00

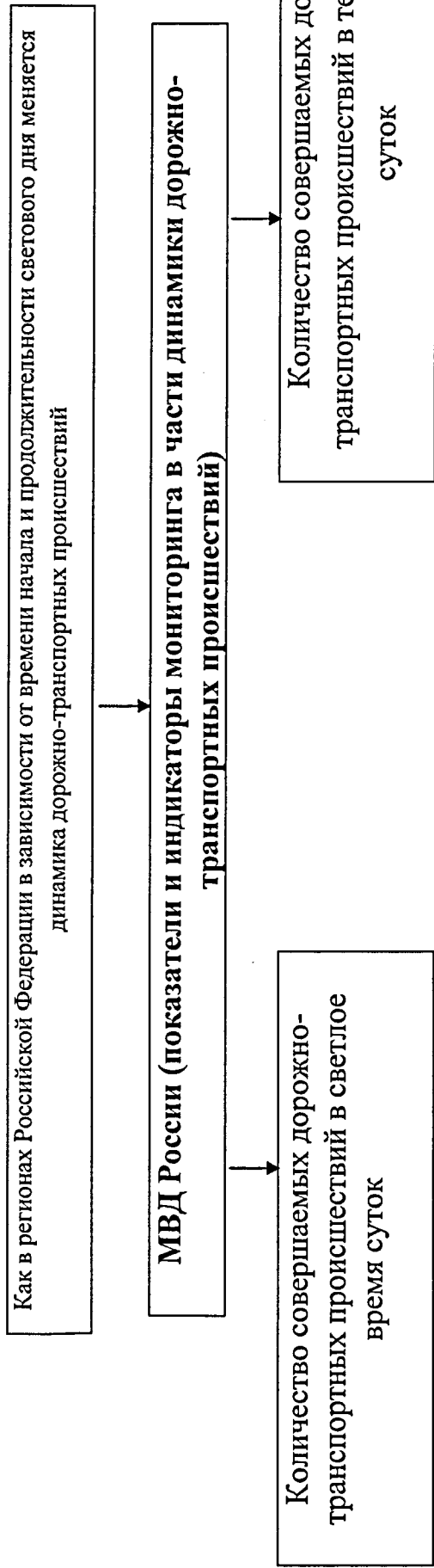
Преступлений в отчётном периоде в зависимости от времени суток - количество.	Преступлений в общественных местах в зависимости от времени суток - количество.	Преступлений в сельской местности в зависимости от времени суток - количество.	Преступлений в городах и посёлках городского типа в зависимости от времени суток - количество.	Удельный вес зарегистрированных преступлений, совершенных в интервалах времени суток: с 7-00 до 9-00, с 18-00 до 23-00 от времени бодрствования населения с 7-00 до 23-00 (%).	Удельный вес преступлений, совершенных в отношении несовершеннолетних в интервалах времени суток: с 7-00 до 9-00, с 18-00 до 23-00 от времени бодрствования населения с 7-00 до 23-00 (%).	Удельный вес преступлений, совершенных в общественных местах в интервалах времени суток: с 7-00 до 9-00, с 18-00 до 23-00 от времени бодрствования населения с 7-00 до 23-00 (%).
--	---	--	--	--	--	---

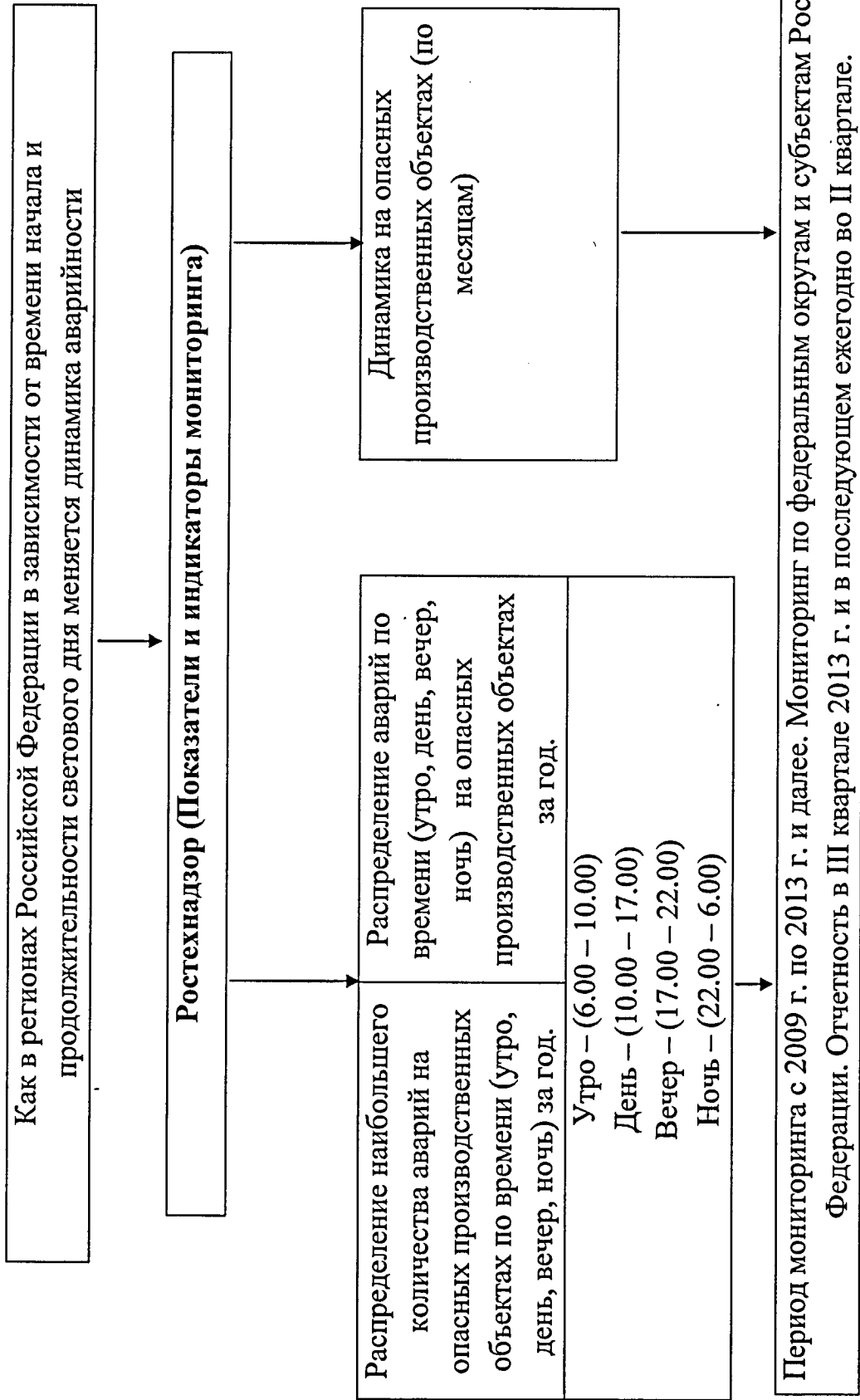
Количество совершаемых преступлений за чистый месяц

Динамика показателей по отношению к аналогичному периоду прошлого года (в %)

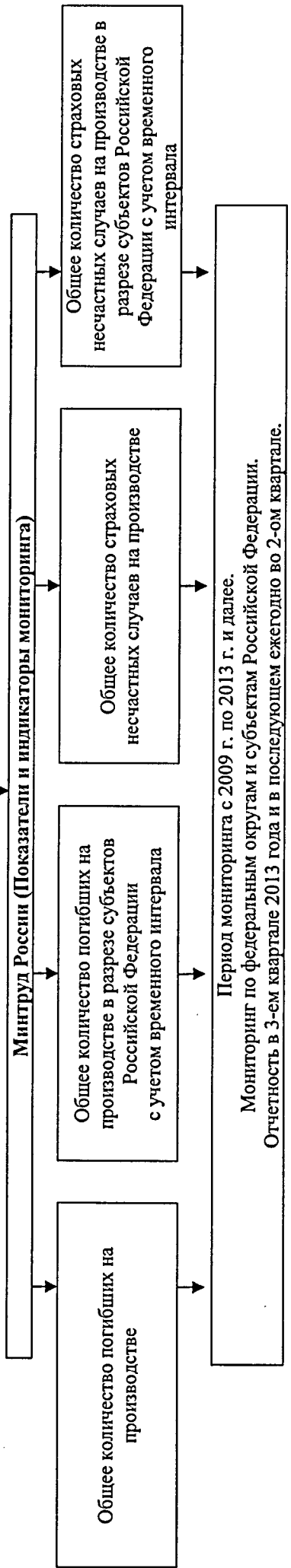
Преступлений зарегистрированных в отчётном месяце - количество.	Преступлений, совершенных в общественных местах к общему числу зарегистрированных преступлений (в %).	Преступлений, совершенных на улицах, площадях, в парках, скверах к общему числу зарегистрированных преступлений (в %).	Преступлений, совершенных против личности (ст.ст. 105, 106, 107, 111, 112, 115, 116 Уголовного кодекса Российской Федерации) к общему числу зарегистрированных преступлений (в %).	Краж, в том числе с незаконным проникновением к общему числу зарегистрированных преступлений (в %).	Краж, разбоев (ст.ст. 161, 162 УК РФ) к общему числу зарегистрированных преступлений (в %).	Краж транспортных средств, незаконных завладений автомобилем или иным транспортным средством без цели хищения (ст.ст. 158, 166 УК РФ) к общему числу зарегистрированных преступлений (в %).	Количество нарушений правил дорожного движения и эксплуатации транспортных средств (ст. 264 УК РФ) к общему числу зарегистрированных преступлений (в %).	Преступлений против половой неприкосновенности и половой свободы личности (ст.ст. 131-135 УК РФ) к общему числу зарегистрированных преступлений (в %).	Преступлений, совершенных в отношении несовершеннолетних к общему числу зарегистрированных преступлений (в %).	Преступлений, совершенных в сельской местности к общему числу зарегистрированных преступлений (в %).
---	---	--	--	---	---	---	--	--	--	--

Период мониторинга с 2009 г. по 2013 г. и далее. Мониторинг по федеральным округам и субъектам Российской Федерации. Отчетность в III квартале 2013 г. и в последующем ежегодно во II квартале.



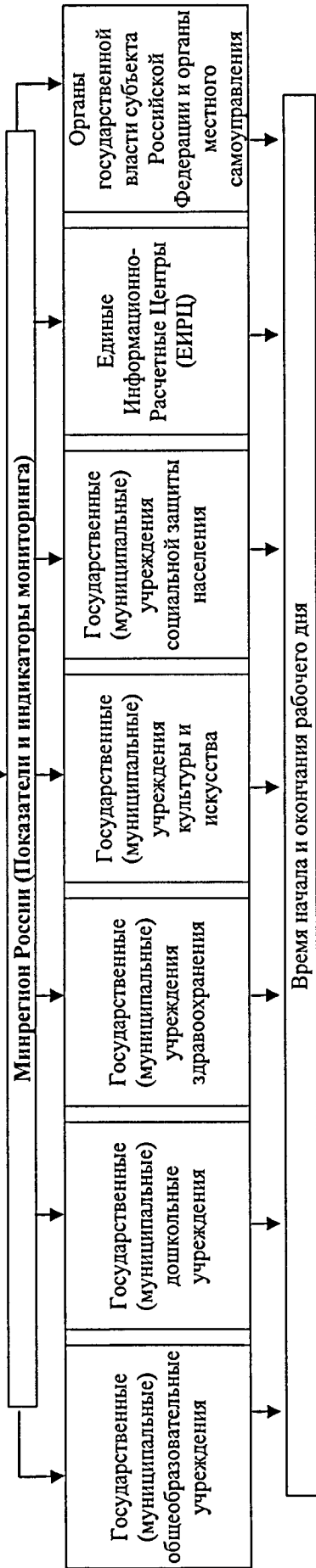


Как в регионах Российской Федерации в зависимости от времени начала и продолжительности светового дня меняется динамика травматизма
 Как в регионах Российской Федерации в зависимости от времени начала и продолжительности светового дня меняется отношение населения к действующей системе исчисления времени
 Удовлетворенность граждан временем начала работы организаций (Соцобеспечение)



Как в регионах Российской Федерации в зависимости от времени начала и продолжительности светового дня меняются графики рабочего дня, графики работы образовательных и других учреждений

Удовлетворенность граждан временем начала работы организации здравоохранения и социального обеспечения (в части организаций регионального подчинения)

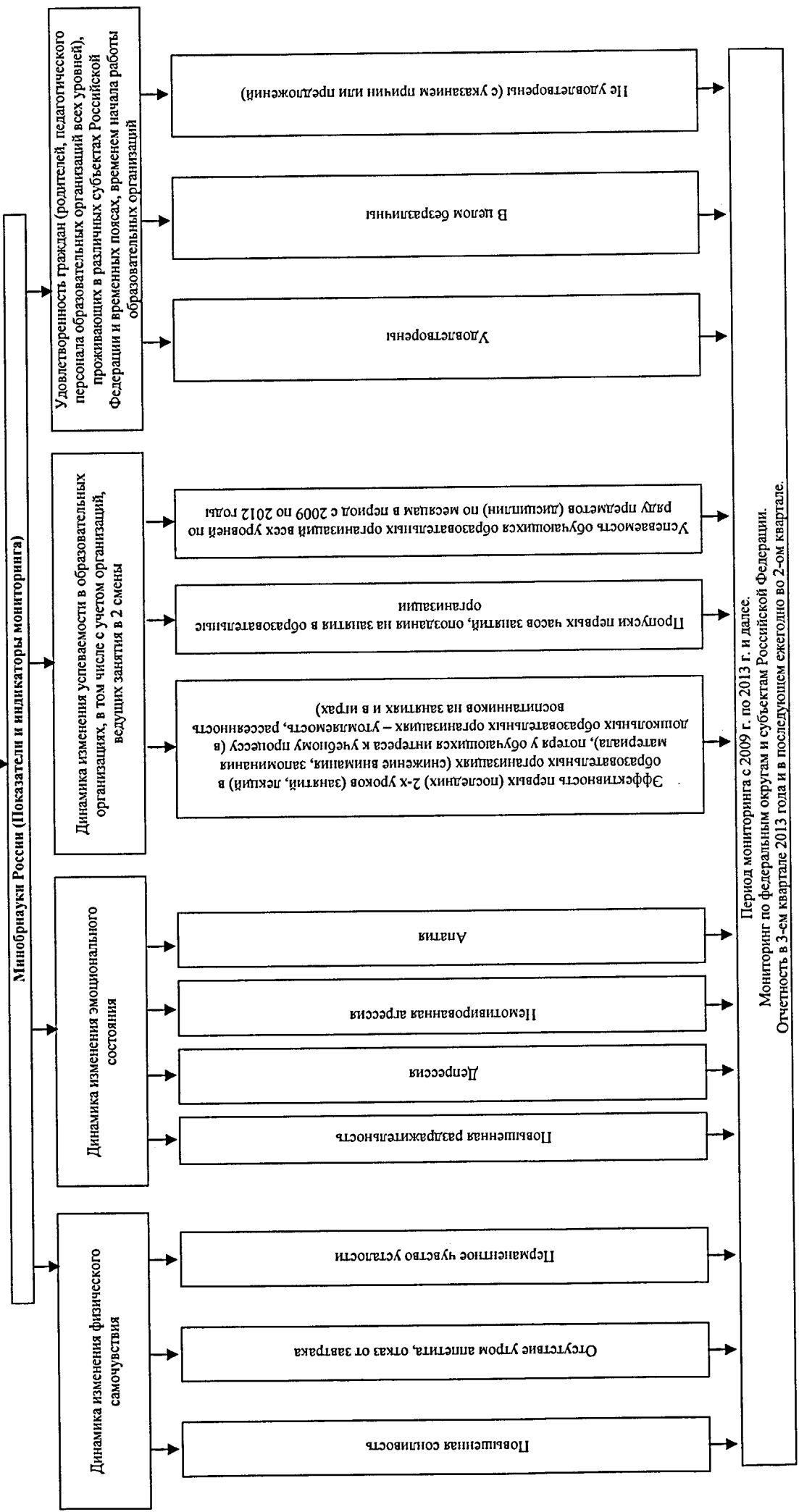


Период мониторинга с 2009 г. по 2013 г. и далее.

Мониторинг по федеральным округам и субъектам Российской Федерации.

Отчетность в 3-ем квартале 2013 года и в последующем ежегодно во 2-ом квартале.

Как в регионах Российской Федерации в зависимости от времени начала и продолжительности светового дня меняется динамика успеваемости и работоспособность учащихся (для учреждений высшего, среднего и дошкольного образования)
 Как в регионах Российской Федерации в зависимости от времени начала и продолжительности светового дня меняется отношение населения к действующей системе исчисления времени
 Удовлетворенность граждан временем начала работы организаций (Высшее, школьное и дошкольное образование)

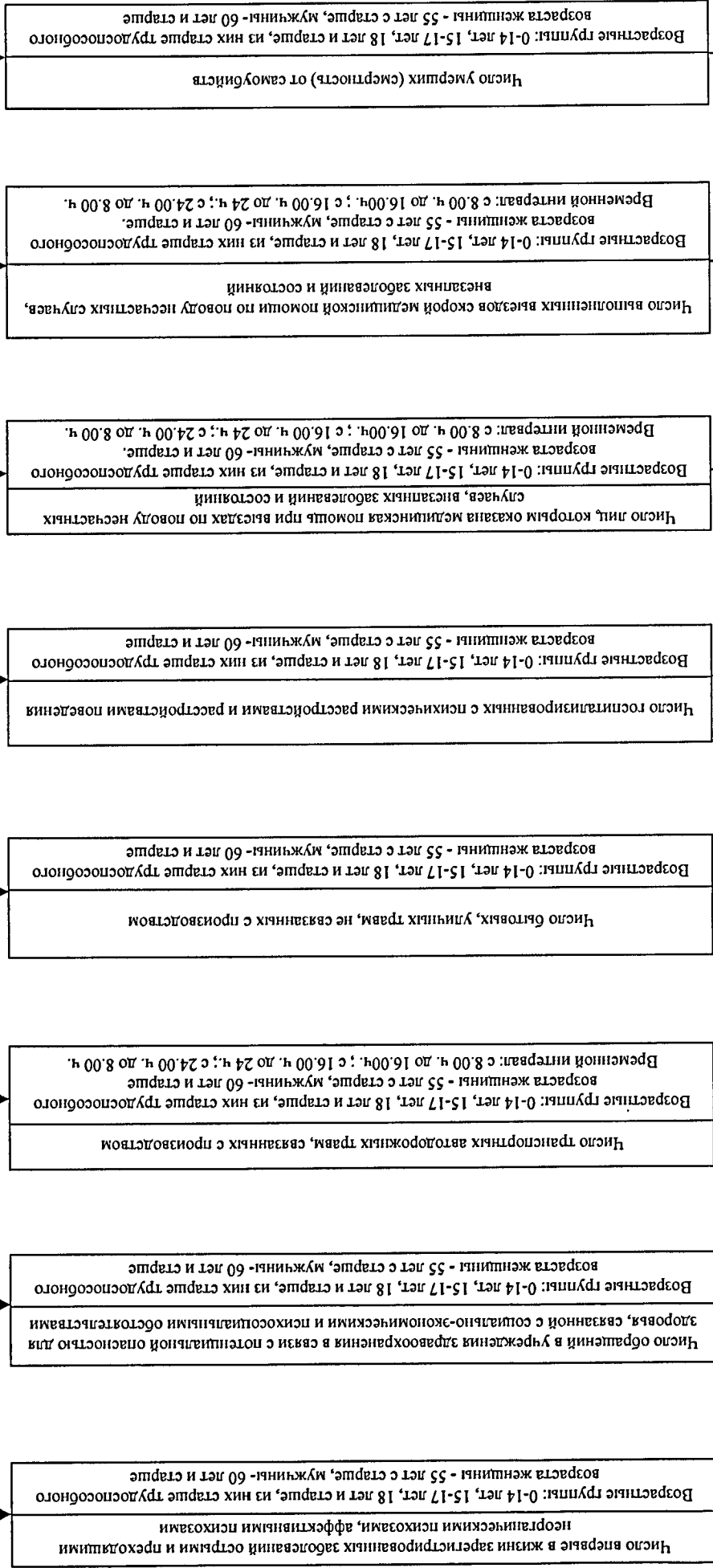


Как в регионах Российской Федерации в зависимости от времени начала и продолжительности светового дня меняется у детей, работоспособного населения, пенсионеров заболеваемость, обращаемость за медицинской помощью, травматизм, смертность населения, количества вызовов скорой медицинской помощи и госпитализации, в том числе в психоневрологические и наркологические диспансеры

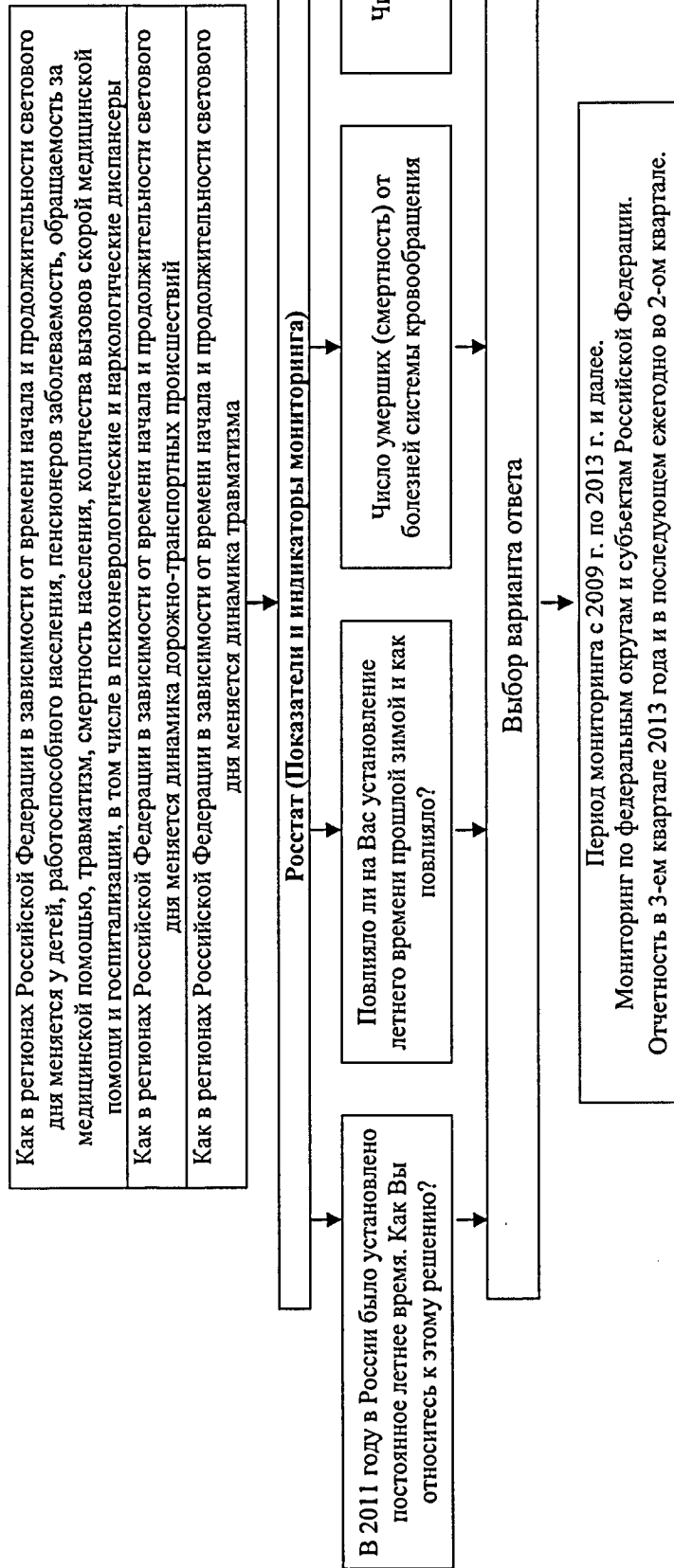
Как в регионах Российской Федерации в зависимости от времени начала и продолжительности светового дня меняется отношение населения к действующей системе исчисления времени

Удовлетворенность граждан временем начала работы организаций здравоохранения и социального обеспечения (в части организаций федерального подчинения)

Минздрав России (Показатели и индикаторы мониторинга)



Период мониторинга с 2009 г. по 2013 г. и далее.
 Мониторинг по федеральным округам и субъектам Российской Федерации.
 Отчетность в 3-ем квартале 2013 года и в последующем ежегодно во 2-ом квартале.



Как в регионах Российской Федерации в зависимости от времени начала и продолжительности светового дня меняется отношение населения к действующей системе исчисления времени.
Насколько в регионах Российской Федерации информировано население по вопросу преимуществ и недостатков сезонного перевода стрелок часов, постоянного «летнего времени», постоянного «зимнего времени» или постоянного «поясного времени».
Что лучше для здоровья и самочувствия граждан, по их мнению, чтобы было светлее вечером весной, летом и осенью, но темнее утром зимой в декабре-январе, или чтобы было светлее утром зимой в декабре-январе, но темнее вечером весной, летом и осенью.
Какое предпочтительное время начала работы и учебы в регионах РФ при летнем, зимнем поясном и сезонном времени в разные времена года.

ВЦИОМ (показатели и индикаторы мониторинга)

- Оценить уровень информированности населения о возможном изменении системы исчисления времени: переходе на постоянное «зимнее время» или «поясное время», сезонный перевод стрелок часов;
- Измерить уровень информирования населения по вопросу преимуществ и недостатков сезонного перевода стрелок часов, постоянного «летнего времени», постоянного «зимнего времени» или постоянного «поясного времени»;
- Изучить мнение россиян относительно влияния на их здоровье и самочувствие в зависимости от времени и продолжительности светового дня: что лучше для граждан, по их мнению:
 - чтобы было светлее вечером весной, летом и осенью, но темнее утром зимой в декабре-январе,
 - чтобы было светлее утром зимой в декабре-январе, но темнее вечером весной, летом и осенью.
- Изучить предпочтения россиян в отношении время начала работы и учебы в регионах РФ при летнем, зимнем поясном времени и сезонном времени в разные времена года.

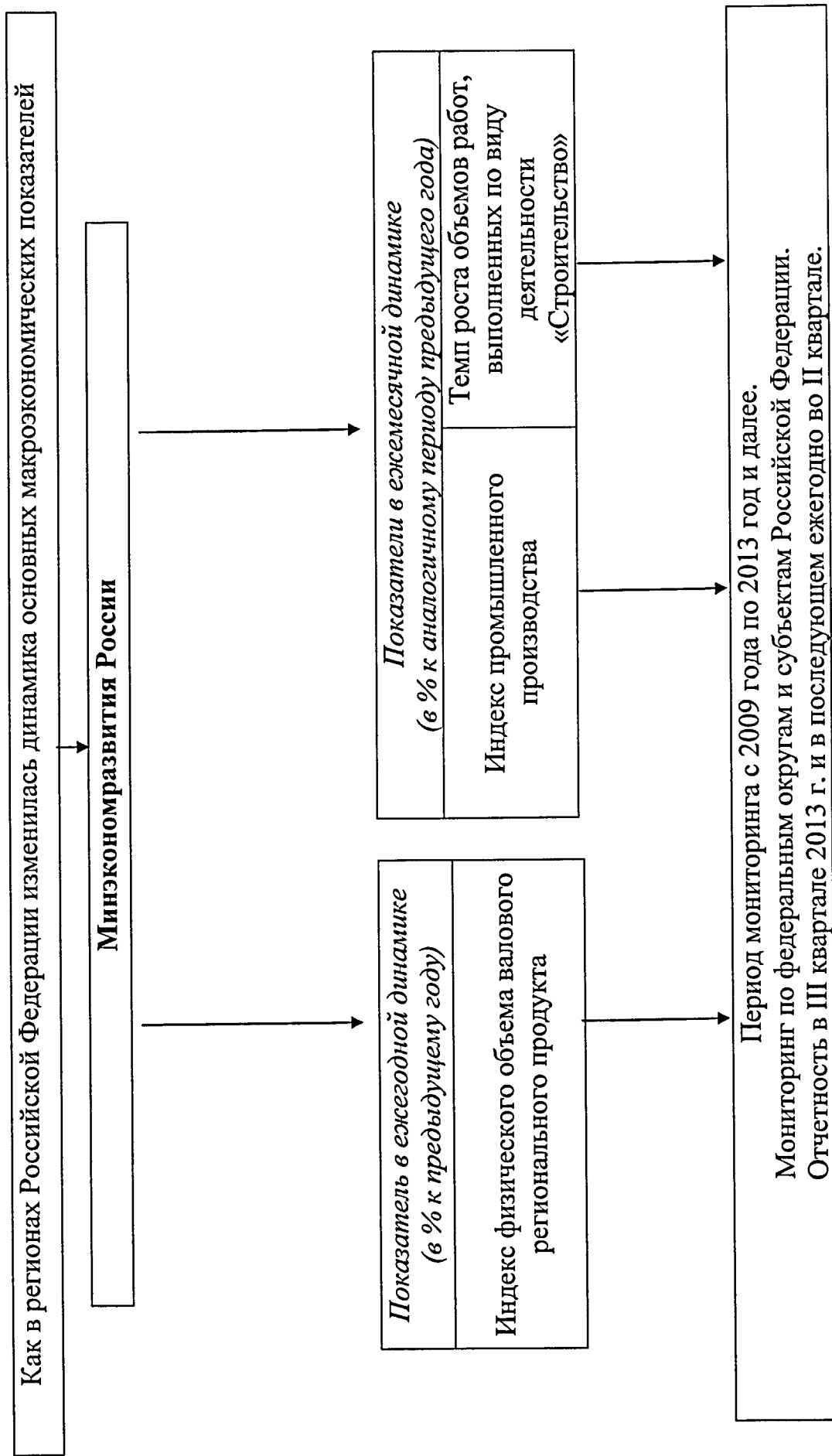
Всероссийский опрос населения России

1. Знаете ли Вы о том, что последние два года Россия живет по «летнему» времени, а не переходит два раза в год на «зимнее» и «летнее» время как это было раньше? Если да, то как Вы относитесь к тому, что наша страна живет по «летнему» времени?
2. Вспомните, пожалуйста, два года назад, когда принималось решение об отмене перевода часов на «зимнее» время, Вы лично поддерживали или не поддерживали эту инициативу?
3. Сегодня прошло более 2-х лет с момента принятия решения об отмене перевода часов на «зимнее» время в России. За это время Ваше мнение вопросу необходимости отмены перехода на «зимнее» время изменилось или осталось прежним?
4. По какой системе времени Вам лично и Вашей семье удобнее жить?
5. Когда действовал принцип перевода часов на «летнее» и «зимнее» время, насколько болезненно для 6. Вас лично проходило привыкание дважды в год к новому времени?
6. Оцените, пожалуйста, как долго Вы привыкаете к переходу на «летнее» и «зимнее» время?
7. Доводилось ли не доводилось Вам лично в течение последних нескольких месяцев встречать в СМИ информацию о возможном возвращении к системе «летнего» и «зимнего» времени?
8. Вы лично оцениваете причины, которые озвучивают СМИ в защиту возобновления перевода часов на «зимнее» время, как убедительные или не убедительные?
9. В целом Вы лично поддерживаете или не поддерживаете решение о возвращении системы «летнего» и «зимнего» времени – переводе часов два раза в год?
10. Какие преимущества перехода на «летнее» и «зимнее» время для Вас лично наиболее существенны?
11. Какие недостатки перехода на «летнее» и «зимнее» время для Вас лично наиболее существенны?
12. Какое из следующих высказываний в большей степени отражает Ваше личное мнение в отношении вопроса по возвращению к системе перевода часов два раза в год на «летнее» и «зимнее» время?

1. Проведение опроса населения России в возрасте старше 18 лет;

2. Проведение количественного опроса населения жителей 14 городов: Москвы, Санкт-Петербурга, Калининграда, Пензы, Элисты, Екатеринбург, Омска, Красноярска, Иркутска, Читы, Хабаровска, Магалана, Петропавловска-Камчатского, Анальра.

Период мониторинга с 2009 г. по 2013 г. и далее. Мониторинг по федеральным округам и субъектам Российской Федерации. Отчетность в III квартале 2013 г. и в последующем ежегодно во II квартале.



Как в регионах Российской Федерации в зависимости от времени начала и продолжительности светового дня меняется энергопотребление

Минэнерго России (показатели и индикаторы)

Суточное потребление электроэнергии в Единой энергосистеме России (ЕЭС России) и аналогичный показатель для изолированной энергосистемы Дальнего Востока (ЕЭС Востока) в динамике по отношению к предыдущим периодам (до 2009 года включительно) и в зависимости от времени года и суток

Пиковые нагрузки в Единой энергосистеме России (ЕЭС России) и аналогичный показатель для изолированной энергосистемы Дальнего Востока (ЕЭС Востока) в динамике по отношению к предыдущим периодам (до 2009 года включительно) и в зависимости от времени года и суток

**Распределение наибольшего количества аварий на опасных
производственных объектах по времени (утро, день, вечер, ночь) за год
(По данным Ростехнадзора)**

Таблица

Ночь												
Вечер												
День												
Утро												
	январь	февраль	март	апрель	май	июнь	июль	август	сентябрь	октябрь	ноябрь	декабрь

Утро – (6.00 - 10.00)

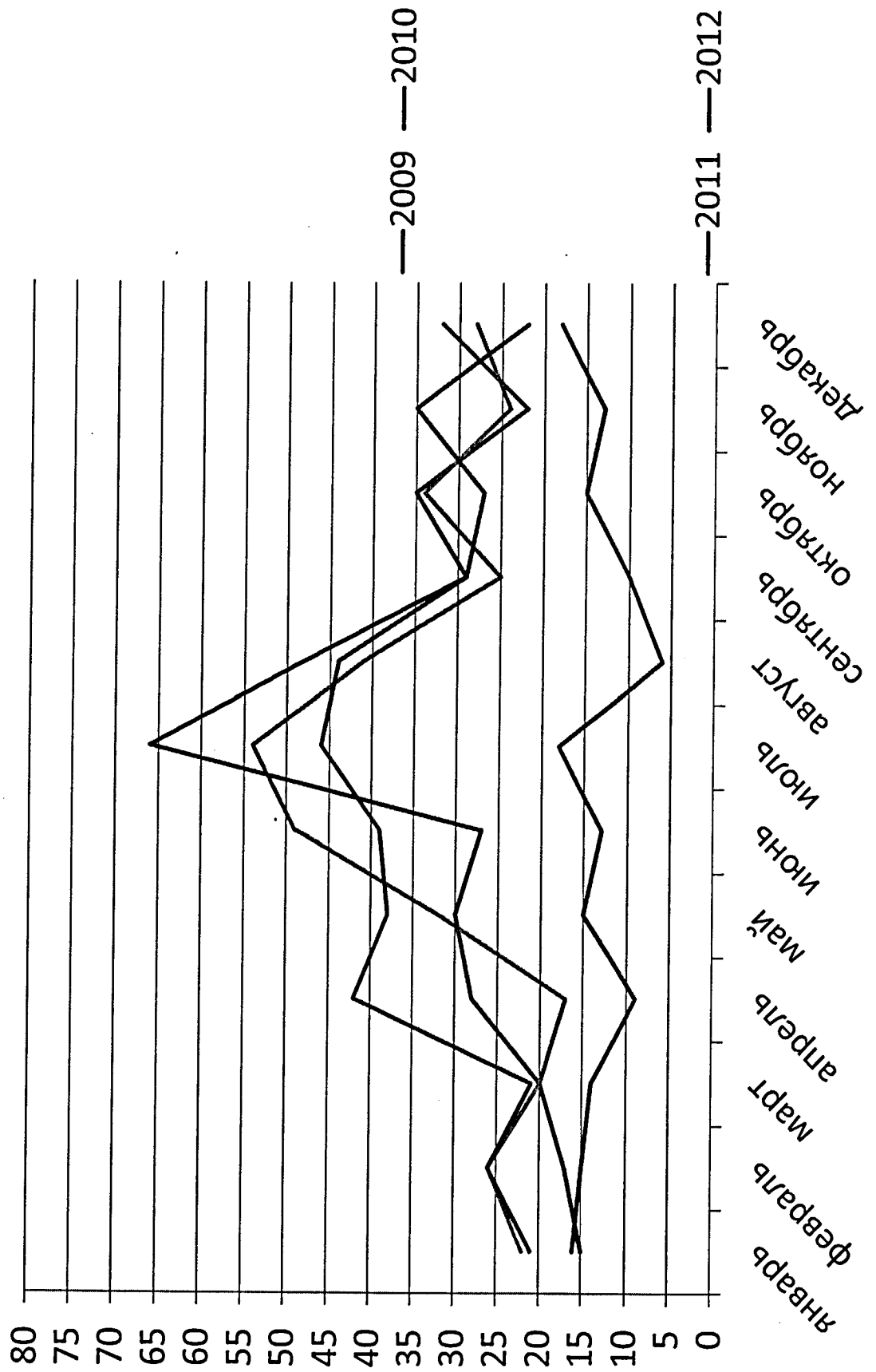
День – (10.00 - 17.00)

Вечер - (17.00 - 22.00)

Ночь – (22.00 - 6.00)

Динамика аварий на опасных производственных объектах за 2009 – 2012 гг. (по месяцам)
 (По данным Ростехнадзора)

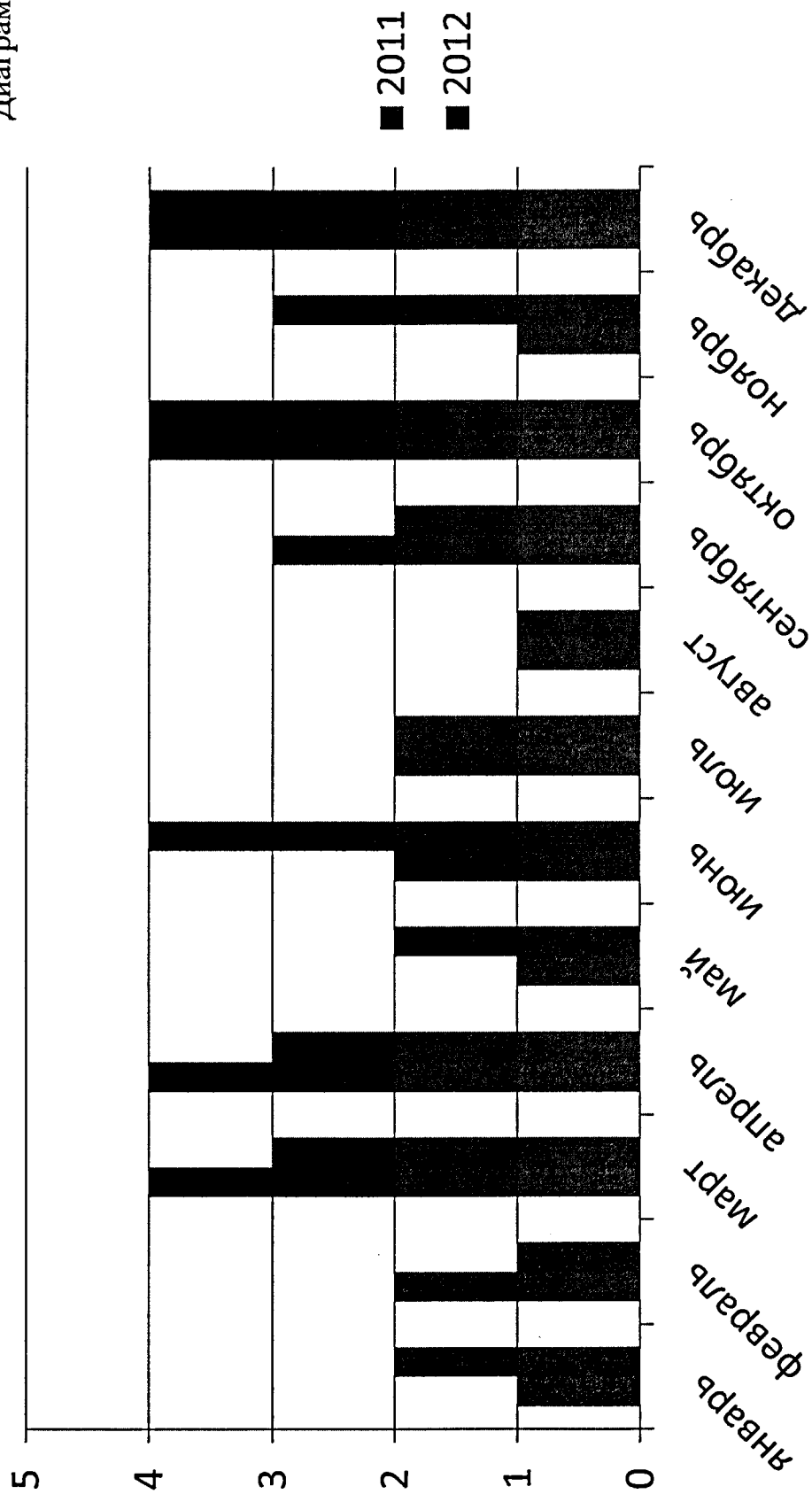
Диаграмма 1



Распределение аварий по времени на опасных производственных объектах за 2011 – 2012 гг.

(По данным Ростехнадзора)

Диаграмма 2



1 – утро (6.00-10.00) ; 2 – день (10.00-17.00); 3 – вечер (17.00-22.00); 4 – ночь (22.00 – 6.00);

**Общее количество погибших на производстве¹
(по данным Федеральной службы по труду и занятости)**

Таблица 1.1

Год/ месяц	Январь	Февраль	Март	Апрель	Май	Июнь	Июль	Август	Сентябрь	Октябрь	Ноябрь	Декабрь	Итого за год
2009													
2010													
2011													
2012													
2013													

¹ Данные следует предоставлять по месяцам, а не нарастающим итогом.

**Общее количество погибших на производстве в разрезе субъектов Российской Федерации
с учетом временного интервала²
(по данным Федеральной службы по труду и занятости)**

Таблица 1.2

№ пп	Субъект Российской Федерации	январь 2013			февраль 2013			март 2013			апрель 2013			май 2013			июнь 2013		
		I	II	III	I	II	III	I	II	III	I	II	III	I	II	III	I	II	III
1	2	3	4	5	6	7	8	9	10	11	12	13	14	15	16	17	18	19	20
Всего по Российской Федерации																			
Центральный федеральный округ																			
31	Белгородская область																		
32	Брянская область																		
33	Владимирская область																		
36	Воронежская область																		
37	Ивановская область																		
40	Калужская область																		
44	Костромская область																		
46	Курская область																		
48	Липецкая область																		
50	Московская область																		
57	Орловская область																		
62	Рязанская область																		
67	Смоленская область																		
68	Тамбовская область																		
69	Тверская область																		
71	Тульская область																		
76	Ярославская область																		
77	г. Москва																		
Северо-Западный федеральный округ																			
10	Республика Карелия																		
11	Республика Коми																		
29	Архангельская область																		
83	Ненецкий АО																		
35	Вологодская область																		

² I - временной интервал с 8.00 ч. до 16.00 ч., II – временной интервал с 16.00 ч. до 24.00 ч., III - временной интервал с 24.00 ч. до 8.00 ч. Временное местное.

**Общее количество страховых несчастных случаев на производстве³
(по данным Фонда социального страхования Российской Федерации)**

Таблица 1.3

Год/ месяц	Январь	Февраль	Март	Апрель	Май	Июнь	Июль	Август	Сентябрь	Октябрь	Ноябрь	Декабрь	Итого за год
2009													
2010													
2011													
2012													
2013													

³ Данные следует предоставлять по месяцам, а не нарастающим итогом.

Общее количество страховых несчастных случаев на производстве в разрезе субъектов Российской Федерации с учетом временного интервала⁴

(по данным Фонда социального страхования Российской Федерации)

Таблица 1.4

№ пп	Субъект Российской Федерации	январь 2013			февраль 2013			март 2013			апрель 2013			май 2013			июнь 2013		
		I	II	III	I	II	III	I	II	III	I	II	III	I	II	III	I	II	III
1	2	3	4	5	6	7	8	9	10	11	12	13	14	15	16	17	18	19	20
Всего по Российской Федерации																			
Центральный федеральный округ																			
31	Белгородская область																		
32	Брянская область																		
33	Владимирская область																		
36	Воронежская область																		
37	Ивановская область																		
40	Калужская область																		
44	Костромская область																		
46	Курская область																		
48	Липецкая область																		
50	Московская область																		
57	Орловская область																		
62	Рязанская область																		
67	Смоленская область																		
68	Тамбовская область																		
69	Тверская область																		
71	Тульская область																		
76	Ярославская область																		
77	г. Москва																		
Северо-Западный федеральный округ																			
10	Республика Карелия																		
11	Республика Коми																		
29	Архангельская область																		
83	Ненецкий АО																		
35	Вологодская область																		

⁴ I - временной интервал с 8.00 ч. до 16.00 ч., II - временной интервал с 16.00 ч. до 24.00 ч., III - временной интервал с 24.00 ч. до 8.00 ч. Время местное.

Вопросы ВЦИОМ

1. Знаете ли Вы о том, что последние два года Россия живет по «летнему» времени, а не переходит два раза в год на «зимнее» и «летнее» время как это было ранее? Если да, то как Вы относитесь к тому, что наша страна живет по «летнему» времени? (Зачитайте, ОДИН ответ)
 1. Скорее положительно
 2. Отношусь к этому безразлично
 3. Скорее отрицательно97. Ничего не знаю о переходе на «летнее» время →→→ ПЕРЕХОД к В.4
99. (НЕ ЗАЧИТЫВАТЬ) Затрудняюсь ответить
2. Вспомните, пожалуйста, два года назад, когда принималось решение об отмене перевода часов на «зимнее» время, Вы лично поддерживали или не поддерживали эту инициативу? (Зачитайте, ОДИН ответ)
 1. Полностью поддерживал(а) эту инициативу
 2. Скорее поддерживал(а) эту инициативу
 3. Скорее не поддерживал(а) эту инициативу
 4. Полностью не поддерживал(а) эту инициативу99. (НЕ ЗАЧИТЫВАТЬ) Затрудняюсь ответить
3. Сегодня прошло более 2-х лет с момента принятия решения об отмене перевода часов на «зимнее» время в России. За это время Ваше мнение вопросу необходимости отмены перехода на «зимнее» время изменилось или осталось прежним? (Зачитайте, ОДИН ответ)
 5. Да, мое мнение изменилось
 6. Нет, мое мнение осталось прежним99. (НЕ ЗАЧИТЫВАТЬ) Затрудняюсь ответить
4. По какой системе времени Вам лично и Вашей семье удобнее жить*: (Зачитайте, ОДИН ответ)
 1. Я не хочу дважды в год двигать стрелки. Предпочитаю весь год жить по «зимнему» времени, чтобы утром, когда я встаю, было светло, пусть даже вечером будет рано темнеть
 2. Я не хочу дважды в год двигать стрелки. Предпочитаю весь год жить по «летнему» времени, чтобы вечером было светло, пусть даже утром, когда я собираюсь на работу, будет темно
 3. Меня устраивает система перевода часов два раза в год – летом по «летнему», зимой по «зимнему» времени99. (НЕ ЗАЧИТЫВАТЬ) Затрудняюсь ответить
5. Когда действовал принцип перевода часов на «летнее» и «зимнее» время, насколько болезненно для Вас лично проходило привыкание дважды в год к новому времени? (Зачитайте, ОДИН ответ)
 1. Скорее было сложно дважды в год привыкать к переходу на новое время
 2. Скорее было несложно дважды в год привыкать к переходу на новое время99. (НЕ ЗАЧИТЫВАТЬ) Затрудняюсь ответить
6. Оцените, пожалуйста, как долго Вы привыкаете к переходу на «летнее» и «зимнее» время?* (Зачитайте, ОДИН ответ)
 1. Сразу, с первого же дня
 2. 2-3 дня
 3. Около недели
 4. Около месяца
 5. Не привыкаю на протяжении всего лета/ зимы99. (НЕ ЗАЧИТЫВАТЬ) Затрудняюсь ответить
7. Доводилось или не доводилось Вам лично в течение последних нескольких месяцев встречать в СМИ информацию о возможном возвращении к системе «летнего» и «зимнего» времени? (Зачитайте, ОДИН ответ)
 1. Да, много слышал об этом
 2. Да, кое-что слышал
 3. Нет, ничего не знаю об этом →→→ ПЕРЕХОД к В.999. (НЕ ЗАЧИТЫВАТЬ) Затрудняюсь ответить →→→ ПЕРЕХОД к В.9

8. Вы лично оцениваете причины, которые озвучивают СМИ в защиту возобновления перевода часов на «зимнее» время, как убедительные или не убедительные? (Зачитайте, ОДИН ответ)
1. Абсолютно убедительные
 2. Скорее убедительные
 3. Скорее не убедительные
 4. Абсолютно не убедительные
99. (НЕ ЗАЧИТЫВАТЬ) Затрудняюсь ответить
9. В целом Вы лично поддерживаете или не поддерживаете решение о возвращении системы «летнего» и «зимнего» времени – переводе часов два раза в год? (Зачитайте, ОДИН ответ)
1. Полностью поддерживаю
 2. Скорее поддерживаю
 3. Скорее не поддерживаю
 4. Полностью не поддерживаю
99. (НЕ ЗАЧИТЫВАТЬ) Затрудняюсь ответить
10. Какие преимущества перехода на «летнее» и «зимнее» время для Вас лично наиболее существенны? (Зачитайте, не более ТРЕХ ответов)
1. Экономия электроэнергии в быту
 2. Уменьшение загрязнения окружающей среды электростанциями
 3. Увеличение продолжительности светового дня
 4. Меньше хулиганства, преступлений, аварий на дорогах в вечерние часы
 5. Удобнее добираться домой после рабочего дня
98. Другое (УКАЖИТЕ) _____
97. Нет никаких преимуществ
99. (НЕ ЗАЧИТЫВАТЬ) Затрудняюсь ответить
11. Какие недостатки перехода на «летнее» и «зимнее» время для Вас лично наиболее существенны? (Зачитайте, не более ТРЕХ ответов)
1. Ошибки, опоздания, связанные с переводом стрелок часов
 2. Ухудшение общего состояния здоровья, нарушение сна
 3. Слишком раннее начало рабочего дня после перехода на «летнее» время
 4. Слишком позднее окончание рабочего дня после перехода на «зимнее» время
 5. Обострение хронических заболеваний
 6. Снижение работоспособности из-за изменения режима дня
 7. Ухудшение условий для совершения религиозных обрядов
98. Другое (УКАЖИТЕ) _____
97. Нет никаких недостатков
99. (НЕ ЗАЧИТЫВАТЬ) Затрудняюсь ответить
12. Какое из следующих высказываний в большей степени отражает Ваше личное мнение в отношении вопроса по возвращению к системе перевода часов два раза в год на «летнее» и «зимнее» время? (Зачитайте, ОДИН ответ)
1. Решение по отмене перехода на «зимнее» время уже свершивший факт, к которому все привыкли. Не имеет смысла в очередной раз менять эту систему.
 2. Отмена перехода на «зимнее» время должна быть пересмотрена, потому что так и не удалось привыкнуть к «летнему» времени. Нужно вернуть прошлую систему перевода часов на «зимнее» и «летнее» время.
 3. Нужно ещё раз тщательно изучить преимущества и недостатки отмены перехода на «зимнее» время. Сегодня преждевременно однозначно говорить о необходимости возврата к прежней системе «летнего» и «зимнего» времени или сохранении сегодняшней системы «летнего» времени.
99. (НЕ ЗАЧИТЫВАТЬ) Затрудняюсь ответить

Вопросы Росстата для включения в анкету выборочного наблюдения поведенческих факторов, влияющих на состояние здоровья населения для выявления мнения населения об отношении на территории Российской Федерации к установлению постоянного «летнего» времени.

1. В октябре 2010 года по решению Правительства России было установлено постоянное летнее время. Как Вы отнеслись к этому решению?

- 1.1. в целом, положительно
- 1.2. в целом, отрицательно
- 1.3. в целом, нейтрально
- 1.4. затрудняюсь ответить.

2. Повлияло ли на Вас установление летнего времени прошлой зимой и как повлияло (выберите, пожалуйста, нужный вариант ответа по каждой строчке)?

2.1. не повлияло, я не ощутил изменений		
2.2. первое время было сложно перестроиться, привыкнуть к новому режиму дня		
2.2.1. я стал (а)	<i>плохо хорошо без изменений</i>	спать
2.2.2. я стал (а)	<i>более менее без изменений</i>	активным (ой)
2.2.3. я стал (а)	<i>более менее без изменений</i>	нервным (ой), раздраженным (ой)
2.2.4. я стал (а)	<i>лучше хуже без изменений</i>	питаться
2.2.5. я стал (а)	<i>больше меньше без изменений</i>	отдыхать
2.2.6. я стал (а)	<i>больше меньше без изменений</i>	заниматься спортом, делать зарядку
2.2.7. я стал (а)	<i>больше меньше без изменений</i>	гулять на свежем воздухе
2.2.8. я стал (а)	<i>больше меньше без изменений</i>	болеть
2.2.9. другие изменения	<i>укажите какие</i>	

Все приведенные показатели и индикаторы мониторинга действующей системы исчисления времени распространяются наряду с федеральными округами и субъектами Российской Федерации на города:

Калининград

Санкт-Петербург

Москва

Пенза

Элиста

Екатеринбург

Омск

Красноярск

Иркутск

Чита

Хабаровск

Магадан

Петропавловск-Камчатский

Анадырь